



西區 RM12 / 東區 RM14 / 新加坡 RM9

ISSUE 03

Casa+Living

| Property & Archi |

The
MONT'
KIARA
issue

PROPERTY

2012 本地最佳投資地點系列

系列(二): 吉隆坡滿家樂 (Mont' Kiara)

- 專訪吉隆坡高級公寓大王之子
- 專訪馬來西亞投資地產大王
- 滿家樂入之導讀索引
- 投資高手大方分享投資滿家樂心得
- 特色小店推荐
- 滿家樂風水實地考察

買豪宅: 700 萬熱帶極簡風格別墅

+ 全球城市新格局: 重新定義房產投資地圖

+ 馬來西亞/日本: 方樓設計比一比



吉隆坡“滿家樂”特輯

Collector's Edition



2 IN 1
3本只售
RM12
(含稅)





實際大方 × 簡潔明快 在高低面坡地上蓋起積木房子

Text: Angelina Lee Photo: YZX (部分照片由受訪者提供)

每一天都在充满变化的大都会中角力争竞，
在忙碌纷乱的名利场中打滚，
人其实最想要回到什么样的空间？
“回到简单自然的空间。”
这是业主 Raymond Wong 的想法，
因此有了 Ar. Michael Ching 程志鸿设计的这所房子
来回应他和家人对人生的需要。

“所谓的建筑学并不因为名流与富人而存在，它是为了那些需要以及懂得赏识、体会的人而存在。人，不一定要花上千百万，才能堆砌出一间所谓的好房子，只要是坦诚地把自己喜爱的风格呈现出来，那就是属于自己的建筑学。” Ar. Ching 在接手承建 Gita Bayu 这所房子时，就知道要在极有限的预算中，为 Raymond 太太打造出他们理想中对家的希望——保留最多绿意给孩子，同时拥有简单且节约的生活空间。在这一片狭长的缓坡地上，为了兼顾周遭已经存在的人造景观和其他房子，Ar. Ching 将房子设计成 L 型，并将房子主体靠沿着建地的边上安置，让出了最大片的草地与保留最自然开阔的别墅式景观。



Ar. Michael Ching



屋主 Raymond Wong
与设计师 Ar. Michael Ching

“基本上，房子是会说话的。从积木式的外观就能点明空间的功能。” Ar. Ching 对空间的节奏安排得实际而有节奏。L型房子，长方盒了一楼是私密的卧房区，底层则分为两半，一半是室外的休闲区，一半是室内饭厅连厨房。短的立方体则是底层楼底挑高的玻璃透明客厅，加上二楼的工作室，两者之间还有着客房及一个小后院。

从视觉上分析这间房子，明显的对比在于：底层的空间是级尽可能的开放，相对二楼空间的内敛隐私。L型的交接点，是入门与玄关，往下走一层是客厅，两面均为挑高两层的玻璃门面，户外绿植与水池的景色一览无遗，早上推开玻璃门，凉风就会吹来满室的绿意。

As small as beautiful 是这个房子的主题，Ar. Ching 根据屋主的家庭人口及作息，将室内空间的比例抓得恰到好处。没有奢华的国外进口建材或者装饰性原材，减低建材的碳足迹及消耗，甚至是利用回收材料，也是简约的生活主张。

除了 *as small as beautiful*，这间房子还有一个特色，那就是 *as natural as possible*，这间由冲绳木 (Bakau)、混凝土及玻璃为表现的房子，从最原始的混凝土抛光地面到灰色 Skin Coat，让房子展现最原始的一面。“即使手工上有些力有不逮的小瑕疵，只要无伤大雅，我和屋主都能欣然接受。” Ar. Michael Ching。

由于东面景观不比西面清幽，因此房子的座向朝西，为了减低夕照的影响，二楼面向庭院的西墙也都尽量缩小窗口面积，并采用 Ar. Ching 自己设计的双层木栅窗。既保留了从卧室欣赏庭院绿意的可能，同时在夕照时关上也能有降低室温的作用。

虽然土地面积为 14500 sq ft，房子建筑面积极是 4800 sq ft，而约莫五分之三的地都留给了绿意，但 Ar. Ching 还是没有放弃增加绿意空间的可能性。因为平屋顶，是这个家的另一个特色，为了实践自己在澳洲所学有关永续建筑的理念，Ar. Ching 在屋顶上铺上一尺厚的土壤，种上细草，也是为一楼空间打造降温的条件。

而书房受夕照的墙壁，也比一般 6 寸厚的墙多出 3 寸，以求做到隔热的效果。书房中还有两面由 Ar. Ching 设计，请木工师傅订制的落地木屏门，不但隔热通风，而且为室内引入经过调节的自然光线，落地木屏门后还有一个意外惊喜——一片种满了匍匐植物的平台，同时也是车房的平顶。假以时日，就会繁茂成另一片自然绿景，这是一间会随着时间慢慢改变风貌的自然家居。

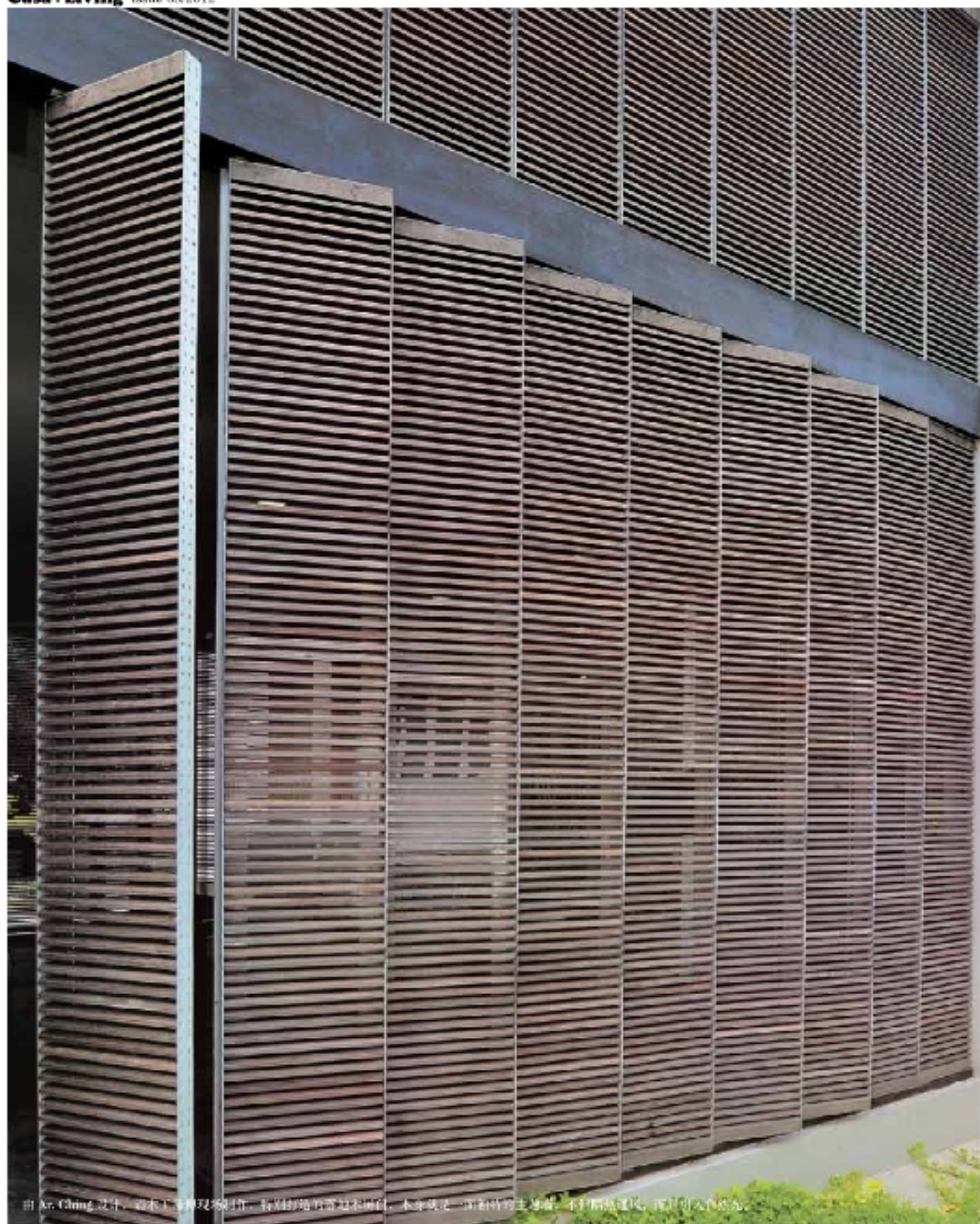
一个好的建筑师要有自己深刻的观察，并从土地与人的互动角度去进行设计，力求在满足使用需求的同时也要能减少对于周遭环境的破坏。“把对的东西放在正确的位置上。”不只是商场行情上的准则，也是未来打造永续家园的心法。





不同材质的对比，是设计师设计的一大特色。设计师在建筑立面设计中，采用了木材、石材、金属、玻璃等多种材质，通过材质的对比，营造出一种独特的视觉效果。





由 Ar. Ching 设计，由木工与建筑师合作，针对当地的气候条件，木作成为立面材料的主要选择，不仅隔热通风，而且引入自然光。



在书房中推开落地木屏门，还有一个意外惊喜——一片种满了绿植的平台，假以时日繁茂成另一片自然绿意，这就是随着时间慢慢改变风貌的自然家居特色。



没有奢华的国外进口建材或者装饰性取材，减少建材的浪费及消耗，甚至是利用回收材料，也是简约的生活主张。



从餐厅望出去的绿地水景，充分展现了别墅家居的特色。



配合屋主和小孩子念家的作息，让上榻木地板的小编你是一家共整天伦的简单空间。



房子的面层，还有一个健身房，地面上以简单木条勾勒出呼吸的形状，是建筑师小小玩味的设计。



由坤甸木 (Bubun)、混凝土及玻璃为表现的房子，从最原始的混凝土抛光地面到灰色 Slim Coat，展现出最纯粹的一面。